

**NOTE :**

Cette version est une traduction de la version originale anglaise.

Abus des athlètes dans le sport : une revue de la portée

Autrices et auteurs : Amy Nesbitt (Université de Toronto), David Brown (Université de Toronto), Isabella Tremonte (Université de Toronto), Michael Jorgensen (Université de Toronto), Zaharaa Mahjed (Université de Toronto), Sasha Gollish (Université de Toronto), Tara-Leigh McHugh (Université de Calgary) et Catherine M. Sabiston (Université of Toronto)

*Athlete Maltreatment in Sport: A Scoping Review* is funded by the Government of Canada through the Sport Dispute Resolution Centre of Canada. *Abus des athlètes dans le sport : une revue de la portée* est financé par le gouvernement du Canada par l'entremise du Centre de règlement des différends sportifs du Canada.

## Abus des athlètes dans le sport : une revue de la portée

### Table des matières

	Page
Résumé	3
Introduction	4-6
Objectifs	6-7
Méthodologie	7-24
Résultats	24-28
Conclusion	28
Recommandations	28-30
Bibliographie	31-37
Annexes	38-46

## Abus des athlètes dans le sport : une revue de la portée

### Résumé

Les travaux de recherche menés sur les abus dans le sport montrent les effets néfastes de la maltraitance, pourtant omniprésente, sur le bien-être des athlètes. Toutefois, les incohérences dans la façon dont la maltraitance infligée aux athlètes est définie et opérationnalisée entraîne un manque de clarté conceptuelle qui limite la recherche, la pratique et la surveillance actuelles au sein des secteurs sportifs et entre eux. La présente revue de la portée des abus vise à synthétiser l'étendue et l'ampleur de la recherche menée sur ce sujet et à cerner les lacunes actuelles en matière de connaissances afin d'éclairer l'élaboration d'une nouvelle mesure de l'abus des athlètes visant à améliorer les évaluations de la prévalence et des résultats dans le sport. Les objectifs de la revue sont triples : 1) cartographier la conceptualisation et l'opérationnalisation des abus dans la littérature; 2) déterminer et décrire les types d'abus qui ont été étudiés; et 3) explorer les tendances actuelles en matière d'approches et de méthodes de recherche appliquées à l'étude de la maltraitance des athlètes (p. ex., conceptions d'étude, caractéristiques des athlètes). Une méthodologie de revue de la portée en six étapes a été appliquée, ainsi que des lignes directrices propres au secteur pour les consultations des groupes communautaires. Le protocole s'est déroulé sur une période d'un an et a été enregistré à l'avance. Les sources pertinentes ont été déterminées au moyen d'une stratégie de recherche systématique dans six bases de données électroniques. Les procédures de sélection des études ont été effectuées en double à l'aide de critères d'admissibilité prédéterminés. Pour être inclus, les articles devaient aborder le concept d'abus chez les athlètes (tous âges, sports et niveaux de compétition confondus) et contenir des recherches novatrices évaluées par des pairs. Les données extraites seront analysées au moyen d'une analyse qualitative du contenu et de statistiques descriptives. Ce protocole a été approuvé par un comité d'éthique de recherche institutionnel pour la tenue de consultations virtuelles avec des conseillères et des conseillers communautaires (p. ex., athlètes, entraîneuses et entraîneurs, administratrices et administrateurs sportifs, cliniciennes et cliniciens, rédactrices et rédacteurs de politiques, chercheuses et chercheurs). Les résultats seront publiés dans une revue à comité de lecture et présentés lors de conférences universitaires à l'intention des chefs de file et des chercheuses et chercheurs dans le domaine du sport.

## Abus des athlètes dans le sport : une revue de la portée

### Rapport complet

#### Introduction

La participation à des activités sportives peut considérablement améliorer la santé psychosociale et physique et le bien-être des athlètes<sup>1-3</sup>. Récemment, plusieurs organismes de sport du monde entier ont fait l'objet d'une surveillance accrue de la maltraitance dans leurs sports respectifs<sup>4-10</sup>. La maltraitance infligée aux athlètes englobe les formes relationnelles (p. ex., négligence, violence psychologique, sexuelle et physique) et non relationnelles (p. ex., harcèlement, intimidation, discrimination), qui dépendent en grande partie de la relation entre l'athlète et le transgresseur ou la transgresseuse<sup>11-12</sup>. Il est particulièrement préoccupant de constater la menace importante que les abus font peser sur la santé psychologique et physique, la sécurité et le bien-être général des athlètes. Par exemple, les athlètes qui ont été victimes de maltraitance font état de niveaux élevés d'insatisfaction corporelle, de troubles alimentaires (p. ex., vomissements auto-induits, utilisation de laxatifs), de comportements autodestructeurs, de dévalorisation et de faible estime de soi, ainsi que de blessures physiques prolongées causées par un entraînement et un exercice excessifs<sup>13-18</sup>. Les athlètes victimes d'abus sont plus à risque de développer des troubles psychologiques comme la dépression, les troubles de l'alimentation et le stress post-traumatique<sup>14,15,18,19</sup>. Dans un sondage mené auprès d'athlètes d'équipes nationales canadiennes, 75 % des personnes ont déclaré avoir été victimes d'au moins une forme d'abus<sup>10</sup>. Une compréhension approfondie de la maltraitance des athlètes est essentielle pour orienter les recherches futures et élaborer des initiatives efficaces et sécuritaires dans le domaine du sport.

Depuis le milieu des années 1990, il y a eu une intensification de la recherche sur la maltraitance infligée aux athlètes dans le domaine de la psychologie du sport, en harmonie avec les cadres contemporains relatifs à la maltraitance, et une plus grande attention a été accordée aux initiatives stratégiques nationales et internationales visant à prévenir les abus<sup>11,12,20-23</sup>. Bien que la recherche ait commencé à clarifier la prévalence, l'impact et les conséquences des abus dans le sport, plusieurs défis et limites subsistent<sup>15,18,24</sup>. Premièrement, les études existantes se concentrent souvent sur la maltraitance relationnelle affectant des groupes spécifiques d'athlètes (p. ex., athlètes de haut niveau), ce qui limite notre compréhension de la portée globale des problèmes de maltraitance à tous les niveaux et dans tous les domaines du sport<sup>25</sup>. Deuxièmement, un large éventail de cadres théoriques, de conceptualisations des abus et d'outils d'évaluation sont utilisés pour étudier la maltraitance dans le sport, ce qui entraîne une variabilité et des incohérences importantes s'agissant de la définition et de l'opérationnalisation du concept de maltraitance tant au sein des études qu'entre elles<sup>11,23</sup>. Troisièmement, bien que les approches qualitatives fournissent un aperçu unique des expériences des athlètes victimes d'abus, les progrès réalisés dans les enquêtes quantitatives ont été limités en raison, notamment, de l'absence de mesures validées de la maltraitance adaptées aux contextes sportifs<sup>26</sup>. La clarté conceptuelle et des questionnaires validés sur le plan psychométrique sont nécessaires pour déterminer la prévalence des abus dans le sport et cerner les domaines d'intervention<sup>26</sup>.

En somme, l'étude des abus dans le sport est un domaine d'intérêt critique qui a non seulement le potentiel de renforcer la sécurité des athlètes, mais aussi de créer des environnements propices à la concrétisation des bienfaits du sport<sup>11,27</sup>. À l'heure actuelle, il n'y a pas de consensus

sur la définition, l'application et la mesure des abus subis par les athlètes dans le sport. Il est important de régler ce problème, car les écarts dans les conceptualisations et les mesures de la maltraitance limitent grandement la pertinence des travaux de recherche, des comparaisons d'études, de l'élaboration de politiques et des systèmes de surveillance et de contrôle, tant au sein des différents sports, organismes, niveaux de compétition et pays qu'entre eux. Malgré la quantité croissante de travaux de recherche menés sur les abus dans le sport, la littérature demeure fragmentée et il n'existe pas de synthèse complète permettant de cerner les lacunes et d'orienter la recherche et les politiques.

Une revue de la portée est nécessaire pour cartographier systématiquement l'étendue et l'ampleur de la littérature grâce à la détermination précise des diverses formes de maltraitance existantes, des populations touchées et des contextes dans lesquels ces comportements sont étudiés. Plus précisément, une revue de la portée permet une exploration complète des abus dans le sport, car elle clarifie les diverses dimensions de cette question. Contrairement aux méta-analyses et aux études systématiques traditionnelles, qui ont souvent une portée limitée, une revue de la portée permet une exploration et une synthèse plus vastes de la documentation existante<sup>28</sup>. De plus, une revue de la portée aidera à définir les points clés pour l'élaboration d'une mesure visant à normaliser le processus de détermination des tendances, mettre à l'essai les expériences naturelles et étudier les répercussions des politiques et des programmes au fil du temps<sup>26,29</sup>.

### **But et objectifs de l'étude**

L'objet global de cette revue de la portée est de synthétiser l'étendue et l'ampleur de la recherche scientifique portant sur les abus des athlètes dans le sport, de cerner les lacunes actuelles

en matière de connaissances et d'éclairer les priorités de recherche et les initiatives sécuritaires dans le domaine sportif. Plus précisément, cette revue vise à : 1) cartographier la conceptualisation et l'opérationnalisation des abus dans la littérature (p. ex., définitions et cadres théoriques), 2) déterminer et décrire les types d'abus étudiés, et 3) explorer les tendances actuelles en matière d'approches et de méthodes de recherche appliquées à l'étude de la maltraitance des athlètes (p. ex., conceptions d'étude, mesures, caractéristiques des athlètes).

Cette revue de la portée est une première étape importante pour comprendre comment les abus des athlètes dans le sport sont étudiés, avec un accent particulier sur les tendances et les défis actuels en matière de conceptualisation et d'opérationnalisation de ces abus. Les résultats de cette revue fourniront des renseignements précieux pour améliorer les méthodologies et les pratiques de recherche sur la maltraitance des athlètes, contribuant directement à l'élaboration d'une nouvelle mesure qui améliorera l'exactitude des évaluations de la prévalence et des résultats.

## **Supports et méthodes**

### **Conception de l'étude**

Une revue de la portée est une forme de synthèse des connaissances fondée sur des méthodologies et des objectifs d'étude généraux<sup>30</sup>. Ce type de conception a été choisi en raison des points forts qu'il comporte, notamment i) l'amélioration de la clarté conceptuelle, ii) la cartographie des tendances conceptuelles et méthodologiques dans les nouveaux domaines de recherche et iii) la détermination des lacunes en matière de connaissances et des orientations à donner à la recherche<sup>29-31</sup>. De plus, les revues de la portée sont recommandées dans le domaine de

la psychologie du sport, car elles permettent de résumer des corpus de littérature très hétérogènes, comme c'est le cas pour les abus dans le sport<sup>29</sup>.

Le protocole de la revue de la portée suit les procédures méthodologiques normalisées et comprend six étapes : 1) déterminer la ou les questions de recherche, 2) déterminer les études pertinentes, 3) sélectionner les études, 4) consigner les données, 5) rassembler les résultats, les résumer et en faire rapport, et 6) rencontrer les groupes consultatifs<sup>28,32,33</sup>. Conformément aux récentes lignes directrices relatives aux revues de la portée portant sur un domaine spécifique, cette revue sera menée avec l'aide de groupes consultatifs composés de chercheuses et de chercheurs, de cliniciennes et de cliniciens, d'administratrices et d'administrateurs sportifs, d'entraîneuses et d'entraîneurs et d'athlètes, en priorisant la participation et la rétroaction des personnes qui s'identifient comme étant des survivantes et survivants de maltraitance<sup>29</sup>. Une approche itérative et réflexive sera appliquée tout au long du processus de revue afin d'exploiter la rétroaction découlant des consultations pour maximiser la pertinence et l'applicabilité des résultats. Le protocole PRISMA-ScR (*Preferred Reporting Items for Systematic Reviews and Meta-Analyses – Extension for Scoping Reviews*), qui décrit les pratiques exemplaires en matière de réalisation et de présentation de revues de la portée, sera également appliqué pour promouvoir la rigueur méthodologique et la transparence<sup>34</sup>. La liste de contrôle du protocole PRISMA est présentée à l'annexe A.

Le protocole actuel a été enregistré sur la plateforme *Open Science Framework*. La recherche dans la base de données a été effectuée le 20 novembre 2024 à la suite de réunions formelles et informelles tenues avec des bibliothécaires, des parties prenantes du domaine du sport,

des leaders et des athlètes. L'étape du financement est terminée et le projet se poursuivra jusqu'à son achèvement. Nous prévoyons que le recrutement des membres des groupes consultatifs à l'étape 6 (voir ci-dessous) aura lieu en mai 2025, après l'extraction et l'analyse des données des articles. Ce retard est dû aux mesures rigoureuses prises pour faire participer dès le début du processus des spécialistes et des athlètes ayant une expérience personnelle de maltraitance, ainsi qu'aux nombreux critères d'inclusion pris en compte et au grand nombre de ressources mises en évidence lors du processus de sélection. Les étapes 1 à 4 se sont terminées le 2 avril 2025. Les étapes suivantes devraient avoir lieu au cours des prochains mois, et un document final devrait être prêt d'ici l'automne 2025.

### **Étape 1 : déterminer la question de recherche**

Cette revue de la portée résume l'étendue et l'ampleur de la recherche sur les abus perpétrés contre les athlètes dans le sport. Elle aborde trois questions de recherche précises : 1) Comment les abus infligés aux athlètes ont-ils été conceptualisés et opérationnalisés (p. ex., définis) dans la recherche en sport?; 2) Quels types d'abus ont été étudiés et dans quels contextes sportifs?; 3) Comment les abus perpétrés contre les athlètes ont-ils été étudiés et quelles sont les tendances en matière d'objet, de déroulement, d'approches et de méthodes de recherche (p. ex., conceptions d'étude, caractéristiques des athlètes, mesures utilisées)? Pour préciser les questions examinées dans la revue et éclairer le processus de sélection des études, la population, le concept et le contexte d'intérêt sont clairement définis ci-dessous<sup>31</sup>.

**Population.** Bien que la maltraitance puisse toucher n'importe qui dans le milieu sportif (y compris les athlètes, le personnel soignant, les entraîneuses et entraîneurs, les arbitres, etc.), la

présente revue porte spécifiquement sur les expériences d'abus au sein des populations d'athlètes. Elle englobe les athlètes ayant pris leur retraite ou encore en activité qui ont vécu une expérience de maltraitance dans n'importe quel contexte sportif et au cours de n'importe quelle période de leur parcours. Les études prises en compte n'ont pas été limitées en fonction de l'âge, du sexe, du type de sport ou du niveau de compétition des personnes.

**Concept.** De façon générale, la maltraitance (ou l'abus) désigne les « actes volontaires qui entraînent ou peuvent entraîner des blessures physiques ou des dommages psychologiques »<sup>35</sup>. La maltraitance des athlètes est un concept mondial qui peut être divisé en deux sous-domaines : la maltraitance relationnelle et non relationnelle<sup>12</sup>. La maltraitance relationnelle comprend la violence sexuelle, émotionnelle et physique. La maltraitance non relationnelle comprend la maltraitance institutionnelle, le travail des enfants, le harcèlement et l'intimidation (voir l'annexe B pour des définitions précises de chaque type d'abus). Aux fins de cette étude, les formes d'abus perpétrés en ligne (p. ex., dans les médias sociaux) ont également été incluses, le cas échéant (p. ex., intimidation émotionnelle en ligne par des membres de l'équipe)<sup>36</sup>.

**Contexte.** Dans la présente revue, le sport est défini comme toute forme organisée d'activité physique de compétition ou de loisir, assortie de règles de jeu claires, qui facilite la formation de relations sociales de toute sorte et qui vise à améliorer la santé physique et mentale<sup>37</sup>. Bien que les sports puissent être davantage contextualisés (p. ex., sports en équipe ou individuels; esthétiques ou non; de compétition ou de loisir), toutes les études axées sur la maltraitance des athlètes dans n'importe quel contexte sportif et à n'importe quel moment de leur parcours sportif ont été jugées pertinentes aux fins de la présente revue<sup>11</sup>.

## Étape 2 : déterminer les études pertinentes

**Source d'information.** Six bases de données électroniques dans des domaines liés au sport, à la psychologie et à la santé ont été utilisées : 1) *MEDLINE*, 2) *EMBASE*, 3) *PsycINFO* via *Ovid*, 4) *CINAHL*, 5) *Sport Discus* via *EBSCO*, et 6) *ProQuest Dissertations and Theses Global*. Des articles examinés par des pairs portant sur des recherches novatrices (p. ex., études empiriques), ainsi que des thèses et des mémoires, sont inclus dans la présente revue de la portée. Nous avons parcouru manuellement des revues pertinentes (p. ex., *Journal of Interpersonal Violence*; *Psychology of Sport and Exercise*) et les listes de références des sources incluses afin d'y repérer les articles d'intérêt qui avaient été omis lors de la phase de recherche initiale et d'améliorer ainsi l'exhaustivité de la recherche sur les abus dans le sport. La décision d'inclure des thèses et des mémoires a eu une incidence sur le calendrier d'achèvement de ces travaux. La décision d'inclure ces sources repose sur la prémisse que ce travail est difficile et parfois sujet à controverse, et que certains résultats peuvent ne pas être publiés ailleurs que dans une thèse ou un mémoire.

**Stratégie de recherche.** Une stratégie de recherche systématique a été élaborée et menée en consultation avec une personne bibliothécaire en sciences de la santé. Les termes ont été recherchés dans les rubriques, titres, résumés et mots-clés. Les termes relatifs à la population, au concept et au contexte ont été combinés à l'aide de la logique booléenne et des opérateurs appropriés (p. ex., « *and* », « *or* », « *not* »). Voir à l'annexe C la stratégie de recherche de *MEDLINE* et la liste des mots-clés. Toutes les bases de données ont été consultées le 20 novembre 2024.

Compte tenu des défis connus et des incohérences dans la façon dont les abus infligés aux athlètes ont été définis et opérationnalisés au fil de l'évolution de ce domaine de recherche, la stratégie de recherche a été examinée par des spécialistes qui ne font pas partie de l'équipe de rédaction de la revue. L'étape de l'examen par les pairs fournit une rétroaction précieuse sur les termes et les limites de recherche précisés afin d'améliorer la rigueur, l'intégrité et la traduction de la stratégie de recherche dans toutes les bases de données (p. ex., liste de contrôle de l'examen par les pairs de l'ACMTS pour les stratégies de recherche)<sup>38</sup>. Nous avons également mis la stratégie de recherche à l'essai au moyen d'un processus en plusieurs étapes visant à vérifier la sensibilité et la précision de la recherche, afin de veiller à la prise en compte de toutes les sources pertinentes avant leur traduction dans l'ensemble des bases de données.

### **Étape 3 : sélectionner les études**

Toutes les sources identifiées ont été téléchargées dans Covidence et sélectionnées de manière collaborative par une équipe de recherche multidisciplinaire à l'aide de critères d'éligibilité prédéterminés<sup>28,32</sup>. Après la déduplication des données, au moins deux examinatrices ou examinateurs ont sélectionné des articles en deux étapes : 1) titres et résumés, et 2) examen du texte intégral. Dix études types ont été utilisées aux fins d'un exercice d'étalonnage et les décisions (c.-à-d. inclusion, exclusion, à déterminer) ont été comparées par les examinatrices et examinateurs. L'équipe de recherche s'est ensuite réunie pour clarifier les critères. La concordance entre les différents examens a été évaluée et une cohérence de 80 % a été requise avant que les titres et les résumés ne soient formellement sélectionnés. Deux examinatrices ou examinateurs ont ensuite procédé à la sélection des textes intégraux de manière indépendante. Tout au long de ce

processus, les désaccords ont été résolus par consensus entre les personnes ou grâce à l'intervention d'une troisième partie.

**Critères d'admissibilité.** Les sources incluses dans la présente revue de la portée abordent le concept de maltraitance des athlètes dans n'importe quel contexte sportif. Des recherches évaluées par des pairs rédigées en anglais et publiées entre 1993 et 2024 ont été incluses. Des restrictions linguistiques étaient nécessaires en raison des contraintes de temps et de ressources. Lorsqu'un texte intégral ou en anglais n'a pas été trouvé, on a contacté l'auteur ou l'auteure de l'article ou de la source par courriel afin qu'elle ou il envoie l'article en question. Aux fins de la présente revue de la portée, la plage de dates a été limitée pour refléter la période pendant laquelle il y a eu une augmentation importante des travaux de recherche sur la maltraitance des athlètes. En particulier, l'intérêt des chercheuses et des chercheurs pour les abus infligés aux athlètes s'est renforcé à la suite de plusieurs cas très médiatisés de maltraitance dans les années 1990. Plusieurs documents conceptuels ont par la suite donné naissance à une grande partie du paysage de la recherche d'aujourd'hui<sup>11,20,26,39</sup>. La plage de dates retenue visait à s'assurer que la portée de la revue était suffisamment large pour rendre compte de l'évolution des études sur la maltraitance des athlètes au cours des 30 dernières années, tout en synthétisant les données probantes actuelles pouvant éclairer l'élaboration d'une nouvelle mesure des abus.

Les critères d'inclusion et d'exclusion sont détaillés dans les tableaux 1 et 2 ci-dessous afin de présenter le processus de sélection des études. Tout au long du processus d'élaboration de la présente revue, on s'attend à ce que les critères d'admissibilité tels qu'ils sont actuellement définis subissent de légères modifications. Toute modification a été documentée et sera signalée dans la revue finale publiée.

Tableau 1. Admissibilité à l'étape 1 : examen du titre et du résumé

Critères d'inclusion	Critères d'exclusion
<p>a) Population : désigne les athlètes en activité ou ayant pris leur retraite, de tout âge, sexe et niveau de compétition et pratiquant tout type de sport.</p> <p>b) Concept : la maltraitance des athlètes est un élément clé du but/des objectifs/de la question de recherche, des mesures des résultats et/ou des constatations. Elle comprend la maltraitance relationnelle (c.-à-d. la violence psychologique/émotionnelle, la violence sexuelle, la violence physique, la négligence), la violence non relationnelle (c.-à-d. l'intimidation, le harcèlement) et/ou la violence en ligne.</p> <p>c) Contexte : n'importe quel cadre sportif.</p> <p>d) Type de source : documents contenant des recherches novatrices (p. ex., études empiriques quantitatives, qualitatives ou mixtes), y compris des articles examinés par des pairs ainsi que des thèses et des mémoires.</p> <p>e) Langue/date de publication : document en anglais publié entre 1993 et 2024.</p>	<p>a) Population : population n'appartenant pas à la catégorie des athlètes (p. ex., entraîneuses et entraîneurs, parents/tutrices et tuteurs, administratrices et administrateurs, etc.).</p> <p>b) Concept : la maltraitance des athlètes n'est pas un point central clair et explicite de l'étude.</p> <p>c) Contexte : hors de tout cadre sportif.</p> <p>d) Type de source : protocoles d'étude, articles de synthèse, commentaires, opinions, énoncés de position, directives cliniques, livres/chapitres de livres, littérature grise, actes de conférence, articles axés uniquement sur l'élaboration/la mise à l'essai psychométrique de mesures ou d'évaluations.</p> <p>e) Langue/date de publication : document rédigé dans une langue autre que l'anglais et publié avant le 1<sup>er</sup> janvier 1993.</p>

Tableau 2. Admissibilité à l'étape 2 : examen du texte intégral

Critères d'inclusion	Critères d'exclusion
<p>a) Population : désigne une population d'athlètes clairement définie qui pratique ou a déjà pratiqué un sport, quel qu'il soit, de tout âge, sexe et niveau de compétition.</p>	<p>a) Population : échantillon mixte/de commodité qui comprend des populations n'appartenant pas à la catégorie des athlètes (p. ex., entraîneuses et</p>

<p>b) Concept : la maltraitance des athlètes (y compris les formes relationnelles, non relationnelles et/ou autres) est clairement définie, opérationnalisée, mesurée et/ou discutée comme concept clé.</p> <p>c) Contexte : n’importe quel cadre sportif.</p>	<p>entraîneurs, parents/ tutrices et tuteurs, administratrices et administrateurs, étudiantes et étudiants, échantillons communautaires généraux) sans stratifier les résultats à des fins d’interprétation.</p> <p>b) Concept : l’accent est mis sur des concepts semblables (p. ex., maltraitance ou expériences indésirables pendant l’enfance) ou sur des enjeux connexes du domaine du sport (p. ex., blessures, santé mentale des athlètes).</p> <p>c) Contexte : le contexte du sport n’est pas clairement énoncé ou mis en évidence.</p>
--	--

#### Étape 4 : extraire les données

Conformément aux méthodes de consignation des données recommandées, un formulaire normalisé et systématique a été utilisé pour organiser, afficher et interpréter les détails spécifiques des études incluses<sup>28,32</sup>. L’extraction des données a été effectuée par au moins deux examinatrices ou examinateurs à l’aide d’Excel. Le formulaire de consignation a d’abord été mis à l’essai à l’aide d’un petit échantillon de sources incluses (c.-à-d. 5 à 10 articles) pour assurer l’uniformité entre les examinatrices et examinateurs. Le tableau 3 présente une ébauche de formulaire. Chaque section du formulaire de consignation des données correspond directement aux trois objectifs de la revue et sera au cœur des prochaines étapes du projet et de la finalisation des analyses de la revue de la portée décrites à l’étape 5 du présent protocole. Les difficultés ou les désaccords survenus pendant le processus d’extraction des données ont été portés à l’attention du reste de l’équipe de recherche et une solution faisant l’unanimité a été trouvée.

Tableau 3. Ébauche du formulaire de consignation

Détails généraux du document	
Citation selon les normes de l'APA	Nom complet de l'autrice ou de l'auteur, date et détails de la revue.
Pays	Pays de publication.
Discipline universitaire	Domaine général de recherche ou de pratique (p. ex., kinésiologie, psychologie, sociologie), en fonction des affiliations des autrices et auteurs, et de la revue.
Conceptualisation et opérationnalisation de la maltraitance dans le sport	
Conceptualisation	Comment les abus ont-ils été décrits dans le contexte du sport?
Définition de la maltraitance	Définition ou opérationnalisation de la maltraitance des athlètes.
Cadre/modèle théorique	Toute théorie, modèle(s) conceptuel(s) ou cadre(s) appliqué(s).
Documents novateurs cités	Documents conceptuels novateurs qui ont éclairé la recherche (le cas échéant).
Approches et méthodes de recherche appliquées	
Objet	L'objet de l'étude, les questions de recherche, les buts et/ou les objectifs.
Population	Emplacement géographique, sport et niveau de compétition, caractéristiques démographiques pertinentes (p. ex., âge, sexe, origine raciale et ethnique, handicap) et nombre de participantes et de participants.
Conception d'étude	Méthodes quantitatives, qualitatives ou mixtes.
Approches méthodologiques spécifiques	Brève description des principales méthodes expérimentales, interventionnistes, qualitatives ou d'observation utilisées.
	Intervention (le cas échéant) : Description des caractéristiques clés (p. ex., objet/cible de l'intervention, type, principales composantes, durée).

	Approches intersectionnelles (le cas échéant) : Description de la façon dont l'équité, la diversité, l'inclusion et l'accessibilité ont été abordées. Méthodes particulières (p. ex., échantillonnage, ACSG+) et/ou cadres théoriques appliqués pour tenir compte des facteurs de diversité et d'identité chez les participantes et participants.
	Approches de recherche collaboratives et participatives : l'étude porte-t-elle sur des personnes ayant une expérience personnelle de la maltraitance des athlètes par le biais de consultations ou de partenariats? Description de toute méthode collaborative ou participative utilisée pour mobiliser les athlètes (ou d'autres utilisatrices et utilisateurs du savoir) afin qu'elles et ils orientent et appuient le processus de recherche en s'appuyant sur leur expérience.
Instruments utilisés pour mesurer les abus	Mesures/enquêtes particulières utilisées (le cas échéant).
Contexte	Le contexte de la recherche, le cas échéant.
Types d'abus étudiés	
Type	Tout type particulier de maltraitance des athlètes énoncé dans l'article. Compte tenu du cadre de Stirling (et de la version récente de Kavanagh et coll.), la maltraitance des athlètes englobe les abus relationnels et non relationnels, qui peuvent comprendre la violence psychologique et émotionnelle, la violence sexuelle, la violence physique, la négligence, l'agression, l'intimidation, le harcèlement, l'exploitation, la maltraitance institutionnelle, le travail des enfants et la discrimination <sup>12,36</sup> .
Comment et où la maltraitance s'est-elle produite?	Perpétrée dans un environnement physique (en personne) ou virtuel (en ligne, dans les médias sociaux)?
Résumé des résultats	
Principaux résultats	Tout résultat mesuré ou décrit. Description des conséquences des abus (s'il y a lieu).
Messages clés / résultats importants	Description des principales constatations, des messages à retenir, des points forts et limites notables, et des

	répercussions (p. ex., théoriques, méthodologiques, pratiques).
--	---

**\*\*\*REMARQUE : Les étapes 5 et 6 du projet sont en cours au moment du présent rapport final.**

### **Étape 5 : rassembler les résultats, les résumer et en faire rapport**

Le rapport final respectera la liste de contrôle PRISMA-ScR et comprendra notamment un organigramme détaillant le processus de prise de décision qui a régi la sélection des études. Les données des articles inclus seront analysées à l'aide d'une analyse qualitative du contenu et de statistiques descriptives (p. ex., chiffres, fréquences)<sup>40</sup>. Les constatations seront rédigées sous forme de résumé narratif, avec inclusion de tableaux et de figures. La présentation finale des résultats sera déterminée avec l'aide des groupes consultatifs communautaires et comportera probablement une combinaison de résumés écrits, de tableaux et de figures. Les constatations seront synthétisées et discutées en fonction des trois questions de recherche énoncées, ainsi que des considérations relatives aux futurs travaux de recherche, à l'éducation, aux initiatives stratégiques et à l'application/utilité des résultats afin d'éclairer la définition d'une mesure de la maltraitance des athlètes.

L'analyse qualitative du contenu servira à déterminer les principales tendances repérées dans les articles inclus et entre eux<sup>41,42</sup>. Plus précisément, l'analyse des données sera effectuée par une ou un membre de l'équipe de revue à l'aide du logiciel NVivo. L'analyse commencera par un

processus de familiarisation comprenant la lecture et la relecture des articles inclus. Ensuite, des codes initiaux seront élaborés de façon inductive grâce à la lecture et à la mise en évidence des renseignements clés des articles à partir du formulaire de consignation des données. Les codes seront combinés ou divisés pour créer des codes plus descriptifs et représentatifs, puis organisés en catégories en fonction des relations et des liens qui les unissent. Pour atteindre les objectifs 1 et 3, le processus de codage ouvert et d'abstraction comportera principalement des analyses inductives des définitions, des mesures et des méthodes appliquées à l'étude des abus infligés aux athlètes (détaillées dans le formulaire de consignation des données). Par exemple, des catégories et des sous-catégories pourront être élaborées en fonction de similitudes théoriques, conceptuelles et méthodologiques. Pour répondre à l'objectif 2, les types d'abus infligés aux athlètes répertoriés dans le formulaire de consignation seront analysés au moyen du même processus de codage ouvert. Les analyses seront éclairées par le cadre de Stirling, ce qui permettra le regroupement des codes en types d'abus relationnels et non relationnels et fera apparaître de nouvelles catégories et sous-catégories reflétant les expériences des athlètes dans la littérature actuelle<sup>12</sup>. Ce faisant, notre objectif n'est pas de confirmer ou d'étudier le cadre. Nous cherchons plutôt à utiliser le cadre de sensibilisation pour orienter notre réflexion vers la détermination des formes distinctes de maltraitance des athlètes dans la littérature, qu'elles soient établies ou émergentes.

Une deuxième examinatrice ou un deuxième examinateur agira à titre d'« ami(e) critique » et aidera au parachèvement de l'analyse et de l'interprétation<sup>43</sup>. Il ou elle remettra notamment en question l'analyse initiale de la chercheuse principale ou du chercheur principal et offrira d'autres perspectives, au besoin, pour assurer une compréhension et une présentation solides et nuancées des données. Les résultats feront ensuite l'objet d'une discussion approfondie

entre les membres de l'équipe de revue. Dans l'ensemble, cette approche analytique peut être particulièrement utile pour cerner les lacunes et les tendances actuelles quant à la façon dont un concept complexe et transdisciplinaire, comme la maltraitance des athlètes, a été conceptualisé et opérationnalisé dans la recherche, et dont les interprétations ont évolué au fil du temps<sup>29,44</sup>.

Enfin, cette revue de la portée comprendra une évaluation de la qualité des études incluses à l'aide de l'outil d'évaluation des méthodes mixtes (MMAT)<sup>45</sup>. Cet outil comprend des critères précis pour les études qualitatives, quantitatives et mixtes. Les données seront affichées dans un tableau. Fait important, aucune étude ne sera exclue en raison d'une qualité jugée faible. Le but de cette évaluation est plutôt de donner un aperçu des points forts et des points faibles s'agissant de la qualité de la recherche menée actuellement en matière de maltraitance des athlètes<sup>29</sup>.

### **Étape 6 : rencontrer les groupes consultatifs communautaires**

L'équipe de revue multidisciplinaire a été formée expressément de sorte que le protocole de revue de la portée soit élaboré de manière collaborative par des chercheuses et des chercheurs possédant une expertise en matière de contenu et de méthodologie dans les domaines de la psychologie du sport, de la santé mentale et de la réadaptation et au moyen d'approches participatives de recherche et de coproduction. Il est important de noter que chaque membre de l'équipe de revue a acquis une expérience personnelle dans divers contextes et rôles sportifs en tant qu'athlète d'élite, clinicienne ou clinicien, entraîneuse ou entraîneur, arbitre et chercheuse ou chercheur en psychologie du sport et de l'exercice.

À la suite des recommandations de Levac et coll. et des récentes lignes directrices sectorielles proposées par Sabiston et coll., la présente revue de la portée s'appuiera également sur un dialogue avec des groupes consultatifs communautaires (composés notamment d'athlètes,

d'entraîneuses et entraîneurs, de chercheuses et chercheurs, de cliniciennes et cliniciens, d'administratrices et administrateurs sportifs et de rédactrices et rédacteurs de politiques) pour intégrer l'expertise que les utilisatrices et utilisateurs finaux ont tirée de leurs expériences personnelles<sup>29,32</sup>. Le dialogue avec les groupes consultatifs communautaires poursuit plusieurs objectifs : 1) valider et présenter les conclusions de la revue de la portée, 2) mettre en évidence les lacunes en matière de connaissances et les priorités de recherche non relevées par l'équipe de revue, 3) éclairer la façon dont les résultats peuvent être appliqués à une mesure de la maltraitance des athlètes, et 4) déterminer les mesures de transfert et de diffusion des connaissances nécessaires pour atteindre des groupes diversifiés de personnes dans le sport. Cette étape de consultation du processus de revue est recommandée afin d'améliorer la pertinence et l'applicabilité des constatations<sup>46</sup>.

Des réunions de consultation auront lieu après l'étape 5 du processus de revue de la portée (p. ex., une fois que les analyses préliminaires et les synthèses auront été effectuées) au moyen d'un modèle de groupe de discussion qualitatif. Compte tenu de l'expérience de l'équipe de revue en matière de collaboration avec des conseillères et des conseillers communautaires dans le cadre d'un processus de revue de la portée, ainsi que des directives fondées sur des données probantes en vigueur, la taille totale estimée de l'échantillon est de  $N = 18-30$ <sup>29,47</sup>. Cela permettra d'avoir jusqu'à trois groupes de discussion ( $n = 6-10$  membres chacun) à animer, ce qui est considéré comme faisable et approprié. Pour pouvoir participer, les membres des groupes consultatifs doivent : i) avoir 18 ans ou plus, ii) être capables de parler et de comprendre l'anglais et iii) s'identifier comme des athlètes (en activité ou à la retraite) ou comme des spécialistes de la qualité de vie, du bien-être et de la maltraitance des athlètes en milieu sportif (p. ex., chercheuses et

chercheurs, cliniciennes et cliniciens, entraîneuses et entraîneurs, administratrices et administrateurs sportifs, ou rédactrices et rédacteurs de politiques). Le recrutement sera effectué au moyen des réseaux actuels de l'équipe de recherche et à l'aide de bulletins d'information et d'annonces dans les médias sociaux.

Les participantes et participants rempliront un formulaire de consentement numérique et un bref questionnaire démographique avant de se joindre à une réunion consultative. Deux groupes de discussion seront formés de spécialistes et un autre groupe réunira athlètes en activité et à la retraite. Les réunions de consultation seront coanimées par deux membres de l'équipe de revue par téléconférence virtuelle et dureront entre 60 et 90 minutes environ. Un guide d'entrevue semi-structuré sera utilisé pour orienter les discussions. Les participantes et participants seront invités à discuter des points suivants : i) leur impression générale des constatations de la revue de la portée et la concordance entre ces constatations et leurs propres points de vue et expériences, ii) les lacunes en matière de connaissances et les priorités de recherche qui ont été omises, iii) la façon dont les résultats peuvent éclairer l'élaboration d'un questionnaire sur les abus infligés aux athlètes et appuyer les initiatives en matière de sport sécuritaire (p. ex., éducation et politiques), et iv) les préférences et la rétroaction concernant la présentation des données et les stratégies de diffusion des connaissances. Les transcriptions des discussions seront analysées au moyen d'une analyse qualitative du contenu, comme il est décrit ci-dessus (voir l'étape 5)<sup>41,42</sup>. Le rapport final comprendra une description détaillée des méthodes de collaboration avec les groupes consultatifs communautaires et des résultats obtenus<sup>32</sup>.

L'équipe de revue s'engagera dans une pratique réflexive continue afin de prendre en compte l'impact potentiel de son propre positionnement dans l'orientation des choix d'études, des

consultations et de l'interprétation des résultats<sup>48,49</sup>. La réflexivité appuiera la rigueur méthodologique de la présente revue de la portée en remettant en question les préjugés/hypothèses possibles sur le sujet de la maltraitance des athlètes et en permettant un examen critique de l'influence que les positions de pouvoir et les privilèges peuvent avoir sur les activités de recherche dans le but de mieux y remédier. L'équipe de revue appliquera également des recommandations précises pour améliorer la fiabilité de l'analyse qualitative du contenu et constituera une piste de vérification détaillant les processus décisionnels<sup>42,50,51</sup>.

### **Participation du public et des patientes et patients**

La conception de la revue de la portée et l'élaboration du protocole n'ont pas fait intervenir de patientes et de patients ou de membres du public en dehors de l'équipe de revue. Dans le cadre de l'étape 6 de ce protocole, des athlètes en activité ou à la retraite (qui peuvent avoir été victimes ou témoins d'abus dans le sport), ainsi que d'autres spécialistes (entraîneuses et entraîneurs, cliniciennes et cliniciens, chercheuses et chercheurs, rédactrices et rédacteurs de politiques, administratrices et administrateurs) seront mobilisés à titre de conseillères et conseillers communautaires. Leurs points de vue et leurs commentaires façonneront l'interprétation finale et la diffusion des résultats de la revue, assureront que les constatations sont pertinentes et applicables à la prochaine étape du travail de recherche axée sur l'élaboration d'une mesure de la maltraitance des athlètes, et détermineront les priorités de recherche futures pour protéger le bien-être des athlètes.

## Éthique et diffusion

Le Comité d'éthique de la recherche de l'Université de Toronto a approuvé l'étape 6 du protocole de revue de la portée, qui comprend la collecte de données primaires auprès de groupes consultatifs communautaires. Les résultats de la revue seront diffusés au moyen d'approches traditionnelles, y compris des publications à libre accès examinées par les pairs, des présentations à des conférences nationales et internationales et un rapport sommaire en langage clair présenté sur les sites Web des chercheuses et chercheurs (p. ex., infographie). D'autres stratégies de transfert des connaissances seront élaborées en fonction des commentaires des groupes consultatifs communautaires, mettant l'accent sur le partage des résultats avec les entraîneuses et entraîneurs, les athlètes et les membres de la communauté sportive en général.

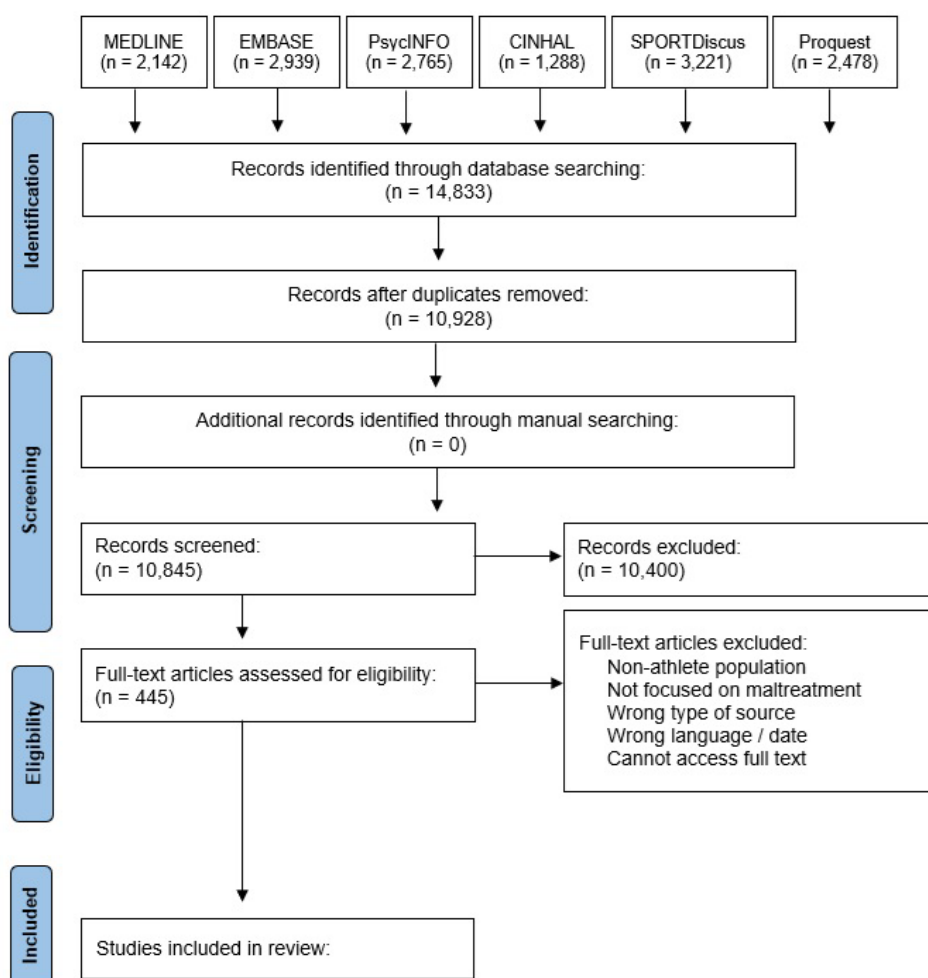
## Résultats

En plus de collaborer avec des spécialistes pour déterminer la stratégie de recherche, nous avons mené une étude pilote pour recueillir les points de vue des organismes de sport canadiens aux niveaux national, provincial et territorial. Dans ce sondage anonyme, 18 % des personnes interrogées avaient une définition du sport sécuritaire (15 %) ou de la maltraitance (3 %). De plus, 46 % d'entre elles ont pu définir ces deux concepts. De ce fait, 36 % des dirigeantes et dirigeants sportifs représentant des organismes canadiens ont toutefois déclaré ne pas avoir de définition établie pour le sport sécuritaire ou la maltraitance. Malgré ces résultats, 97 % des dirigeantes et dirigeants d'organisme sont favorables à une définition et à une mesure uniformes de la maltraitance dans le sport. Lorsqu'on leur a demandé comment ils s'efforçaient de faire appliquer les politiques et les pratiques propres à la maltraitance dans le sport, 75 % des organismes ont indiqué qu'ils comptaient sur des bénévoles pour travailler sur cette question. De plus, lorsqu'on

leur a demandé comment nous pourrions collaborer avec eux à l'élaboration d'une définition et d'une mesure de la maltraitance, la plupart des organismes ont indiqué que les sites Web, les cours et les balados étaient des occasions directes de se connecter, de s'informer, de collaborer et d'élaborer des initiatives.

Suivant les étapes 1 à 4 du processus de revue de la portée, l'organigramme du protocole PRISMA pour cette étude est présenté à la figure 1.

Figure 1. Organigramme PRISMA pour les revues de la portée au moment du rapport final, 2 avril 2025.



Les tendances préliminaires relevées dans les documents de revue de la portée sont présentées ici en l'absence de section sur les résultats finaux. Sur le plan de la conception et des méthodes, la plupart des études se fondent sur des modèles transversaux qualitatifs ou quantitatifs. Les méthodes mixtes et participatives sont prometteuses pour les travaux futurs, surtout compte tenu des différences de pouvoir à l'origine de nombreuses expériences d'abus. Parmi les études incluses, la plupart se concentrent sur le contexte du sport de compétition, limitant la généralisation au contexte récréatif. De plus, la prise en compte de la diversité des populations d'athlètes dans la recherche est de toute évidence très insuffisante, tout comme l'utilisation d'approches intersectionnelles pour le recrutement et les analyses. Par ailleurs, de nombreuses études ne rendent pas compte des caractéristiques des participants et participantes.

La plupart des travaux de recherche sur les formes relationnelles d'abus portent essentiellement sur la violence sexuelle, physique et psychologique des athlètes, mais très peu sur la négligence. Il est donc nécessaire d'examiner plus à fond la façon dont la négligence se manifeste dans le sport, ainsi que son incidence sur le bien-être et la santé des athlètes et leur engagement dans le sport. La recherche sur les formes non relationnelles d'abus est axée sur l'intimidation entre pairs (p. ex., injures entre membres d'une même équipe), le bizutage (p. ex., consommation d'alcool pour les rituels d'initiation chez les athlètes universitaires) et la discrimination sexuelle et raciale dans le sport (p. ex., inégalités d'accès au sport et aux installations sportives et inégalités financières pour les femmes et les athlètes non blancs). D'autres formes de discrimination dans le sport, comme celles fondées sur l'orientation sexuelle, la non-conformité de genre, la taille et le poids, entre autres, devraient faire l'objet d'études plus approfondies.

Des renseignements précis sur la cible des comportements d'intimidation et de harcèlement (p. ex., apparence physique, capacité sportive, race, sexe, orientation sexuelle) devraient être fournis au moyen d'études quantitatives, car ces comportements sont habituellement abordés sous un angle très large (p. ex., prévalence des athlètes victimes d'intimidation en général). De plus, le cadre (p. ex., en ligne, au sein d'un contexte sportif ou à l'extérieur d'un tel contexte) des abus non relationnels, comme l'intimidation et le harcèlement, devrait être mieux étudié afin d'informer les organismes sportifs, les chercheuses et chercheurs et les parents de secteurs à risque et d'occasions d'intervention.

L'exploitation des athlètes n'est que peu étudiée et justifierait la tenue de discussions plus approfondies que celles qui ont été menées récemment sur les athlètes de la NCAA (aucun élément de preuve au Canada). De plus, l'exploitation est rarement étudiée sous des angles autres que les motifs et effets financiers. Par exemple, le fait que des entraîneuses ou entraîneurs accordent la priorité aux résultats sportifs des athlètes plutôt qu'à leur bien-être et à leur santé pour faire progresser leur propre carrière peut être considéré comme une forme d'exploitation.

L'utilisation d'un langage précis est importante pour aider à repérer et, dans notre cas, à extraire les travaux de recherche sur la maltraitance des athlètes. Or le langage utilisé dans les études pour parler de la maltraitance dans le milieu sportif n'est pas toujours précis. Il se peut en effet que certains athlètes, surtout les garçons et les hommes, ne souhaitent pas utiliser ce langage et être dépeints comme des victimes et que, de ce fait, les chercheuses et chercheurs ne l'estiment pas approprié. La revue de la portée porte uniquement sur les athlètes en tant que population, mais il serait important d'étudier comment les autres parties prenantes du domaine sportif (p. ex., les

parents d'athlètes, les entraîneuses et entraîneurs et le personnel sportif) comprennent la maltraitance et agissent face à ces situations. Enfin, les incohérences dans les mesures rendent les comparaisons entre les études impossibles. Par conséquent, il demeure nécessaire d'établir une mesure normalisée des formes relationnelles et non relationnelles d'abus adaptée au contexte sportif et aux athlètes.

### **Discussion et conclusions**

Englobant un éventail varié de conceptions et de méthodes d'étude (c.-à-d. qualitatifs, quantitatifs et mixtes), cette revue de la portée fournira un résumé complet du paysage de la recherche sur la maltraitance des athlètes. En particulier, les tendances clés en matière de conceptualisation et de mesure de la maltraitance chez les athlètes seront déterminées avec l'aide de groupes consultatifs afin d'améliorer la pertinence et l'applicabilité des résultats. Ces constatations éclaireront les travaux de recherche futurs et les initiatives axées sur la protection dans le sport. Des évaluations axées sur les athlètes et tenant compte de la question du traumatisme sont nécessaires, et les résultats préliminaires de cette revue montrent un changement important dans la recherche, qui se concentre moins sur le « risque » et davantage sur la prévention et la protection. Étant donné le manque d'initiatives de recherche axées sur les athlètes et menées par les athlètes, la présente revue de la portée comble une lacune et accorde la priorité aux expériences personnelles des athlètes tout au long du processus de recherche.

### **Recommandations**

La présente revue de la portée aboutira à des recommandations aux fins de l'élaboration d'une mesure appropriée de la maltraitance des athlètes, si de telles recommandations sont

possibles eu égard à l'analyse et à l'interprétation finales des contributions et des consultations décisives tenues avec les athlètes, les dirigeantes et dirigeants sportifs, les chercheuses et chercheurs et les cliniciennes et cliniciens.

Nous partageons également des recommandations fondées sur notre processus de revue :

1. Nous devrions supprimer l'inclusion de mémoires dans cette revue, ainsi que dans les revues futures. Cela crée une quantité écrasante d'études à parcourir et allonge considérablement la durée du travail de recherche (surtout lorsqu'il faut relire les textes intégraux), ce qui est une préoccupation majeure dans le cadre des revues de la portée. De plus, le retrait d'études publiées ET des thèses et mémoires associés pose problème, car les noms et les autrices et auteurs peuvent changer et les études peuvent être modifiées pour répondre aux besoins des revues et aux commentaires des examinatrices et examinateurs.
2. La danse ne devrait pas être incluse comme sport si elle n'est pas pratiquée dans un cadre compétitif (p. ex., une école de ballet par rapport à un concours de flamenco). Son inclusion n'a pas de sens compte tenu de toutes les définitions du sport qui mettent l'accent sur les règles du jeu et de conduite pendant un match ou une compétition, ce qui n'est pas le cas dans les écoles de ballet.
  - a. Les arts de la scène, tels que la danse, devraient faire l'objet d'une revue de la portée distincte en raison de la prévalence des études et de la nature unique de ces activités fondées, du moins en partie, sur la capacité athlétique, par rapport à d'autres arts de la scène comme la comédie musicale qui n'exigent pas de capacité athlétique pour s'entraîner et se produire (et oui, nous avons une étude sur la comédie musicale).

3. La revue de la portée devrait être axée sur les athlètes en tant que victimes ou survivantes et survivants de la maltraitance. Cela nous aiderait à éviter les problèmes liés à la présentation de situations fictives ou hypothétiques dans le but d'évaluer la manière dont les gens les perçoivent. Il faudrait privilégier les expériences réelles par rapport aux perceptions et aux opinions de personnes qui parlent d'un sujet qu'elles maîtrisent mal.
4. Une revue de la portée distincte devrait être spécifiquement axée sur l'élaboration, la mise en œuvre et les répercussions des interventions visant à limiter le risque et les conséquences des abus infligés aux athlètes.

## Références

1. Andersen MH, Ottesen L, Thing LF. The social and psychological health outcomes of team sport participation in adults: An integrative review of research. *Scand J Public Health*. 2019;47(8):832-50. <https://doi.org/10.1177/1403494818791405>
2. Bedard C, Hanna S, Cairney J. A longitudinal study of sport participation and perceived social competence in youth. *J Adolesc Health*. 2020;66(3):352-9. <https://doi.org/10.1016/j.jadohealth.2019.09.017>
3. Eime RM, Young JA, Harvey JT, Charity MJ, Payne WR. A systematic review of the psychological and social benefits of participation in sport for children and adolescents: Informing development of a conceptual model of health through sport. *Int J Behav Nutr Phys Act*. 2013;10(1):1-21. <https://doi.org/10.1186/1479-5868-10-135>
4. Clipperton J. Hockey Canada says over 900 cases of on-ice discrimination reported last season. CBC [Internet]. 2022 Dec 2. Available from: <https://www.cbc.ca/sports/hockey/hockey-canada-over-900-cases-on-ice-discrimination-1.6672052>
5. Hall M. Critics say ‘absolutely no change’ in Canada soccer despite scandals. *The Guardian* [Internet]. 2023 Jun 1. Available from: <https://www.theguardian.com/football/2023/jun/01/critics-say-absolutely-no-change-in-canada-soccer-despite-scandals>
6. Hall M. Exclusive: Canada hockey didn’t suspend referee accused of rape from junior league. *The Guardian* [Internet]. 2024 Feb 15. Available from:

[https://www.theguardian.com/sport/2024/feb/15/referee-rape-allegations-canada-hockey?CMP=edi\\_3177](https://www.theguardian.com/sport/2024/feb/15/referee-rape-allegations-canada-hockey?CMP=edi_3177)

7. Kerr G, Battaglia A, Stirling A. Maltreatment in youth sport: A systemic issue. *Kinesiol Rev.* 2019;8(3):237-43. <https://doi.org/10.1123/kr.2019-0016>
8. Shore K. The crisis of abuse in Canadian sport affects us all. *The Globe and Mail.* 2023 Nov 13. Available from: <https://www.theglobeandmail.com/opinion/article-the-crisis-of-abuse-in-canadian-sport-affects-us-all/>.
9. Strashin J, Ward L, Hoath E. 'No sport is immune': CBC investigation reveals scope of sexual abuse in Canada's amateur sports over 20 years. *CBC.* 2019 Feb 11. Available from: <https://www.cbc.ca/radio/thecurrent/the-current-for-february-11-2019-1.5013849/no-sport-is-immune-cbc-investigation-reveals-scope-of-sexual-abuse-in-canada-s-amateur-sports-over-20-years-1.5011909>.
10. Willson E, Kerr G, Stirling A, Buono S. Prevalence of maltreatment among Canadian national team athletes. *J Interpers Violence.* 2022;37(21-22). <https://doi.org/10.1177/08862605211045096>.
11. Edwards CD. Athlete maltreatment in sport. *Clin Sports Med.* 2024;43(1):173-86. <https://doi.org/10.1016/j.csm.2023.06.004>
12. Stirling AE. Definition and constituents of maltreatment in sport: Establishing a conceptual framework for research practitioners. *Br J Sports Med.* 2009;43:1091-9. <https://doi.org/10.1136/bjism.2008.051433>.
13. Chaplo SD, Kerig PK, Bennett DC, Modrowski CA. The roles of emotion dysregulation and dissociation in the association between sexual abuse and self-injury among juvenile justice–

- involved youth. *J Trauma Dissociation*. 2015;16(3):272-85.  
<https://doi.org/10.1080/15299732.2015.989647>
14. McMahon J, McGannon KR, Palmer C. Body shaming and associated practices as abuse: Athlete entourage as perpetrators of abuse. *Sport Educ Soc*. 2022;27(5):578-91.  
<https://doi.org/10.1080/13573322.2021.1890571>.
15. Salim J, Winter S. “I still wake up with nightmares”... The long-term psychological impacts from gymnasts’ maltreatment experiences. *Sport, Exercise, and Performance Psychology*. 2022 Nov;11(4):429. <https://doi.org/10.1037/spy0000302>
16. Stirling AE, Kerr GA. The perceived effects of elite athletes' experiences of emotional abuse in the coach–athlete relationship. *Int J Sport Exerc Psychol*. 2013;11(1):87-100.  
<https://doi.org/10.1080/1612197X.2013.752173>.
17. Wilinsky CL, McCabe A. A review of emotional and sexual abuse of elite child athletes by their coaches. *Sports Coach Rev*. 2021;10(1):84-109.  
<https://doi.org/10.1080/21640629.2020.1775378>.
18. Willson E, Kerr G. Body shaming as a form of emotional abuse in sport. *Int J Sport Exerc Psychol*. 2022;20(5):1452-70. <https://doi.org/10.1080/1612197X.2021.1979079>.
19. Gervis M, Dunn N. The emotional abuse of elite child athletes by their coaches. *Child Abuse Rev*. 2004;13(3):215-23. <https://doi.org/10.1002/car.843>
20. Donegan L. Olympic coach jailed for rapes. *The Guardian*. 1995 Sep 28;11.
21. Donnelly P, Kerr G, Heron A, DiCarlo D. Protecting youth in sport: An examination of harassment policies. *Int J Sport Policy Polit*. 2016;8(1):33-50.  
<https://doi.org/10.1080/19406940.2014.958180>

22. Sport Information Resource Centre. Safe sport reference documents. Available from:  
<https://sirc.ca/safe-sport/uccms/safe-sport-referencedocuments/>. Accessed June 12, 2024.
23. Stirling AE, Taylor AR, Mountjoy ML, Cruz EL, Bridges EJ. Canadian academy of sport and exercise medicine position paper: The clinician's role in addressing and preventing maltreatment in sport—10-year anniversary. *Clin J Sport Med*. 2023;33(2):103-9.  
<https://doi.org/10.1097/JSM.0000000000001129>.
24. Wekerle C, Wolfe D, Dunston J, Alldred T. Child maltreatment. In: Mash E, Barkley R, editors. *Child psychopathology*. 3rd ed. New York: Guilford Press; 2014. p. 737-98.
25. Gattis C, Moore M. A conceptual analysis of maltreatment in sports: a sport social work perspective. *Front Sports Act Living*. 2022;4:1017308.  
<https://doi.org/10.3389/fspor.2022.1017308>
26. Stirling A, Kerr G. Athlete maltreatment. In: Schinke RJ, McGannon KR, Smith B, editors. *Routledge international handbook of sport psychology*. London: Routledge; 2016. p. 184-94.
27. Kerr G, Stirling A. Where is safeguarding in sport psychology research and practice?. *J Appl Sport Psychol*. 2019;31(4):367-84. <https://doi.org/10.1080/10413200.2018.1559255>
28. Arksey H, O'Malley L. Scoping studies: towards a methodological framework. *Int J Soc Res Methodol*. 2005;8(1):19-32. <https://doi.org/10.1080/1364557032000119616>
29. Sabiston CM, Vani M, de Jonge M, Nesbitt A. Scoping reviews and rapid reviews. *Int Rev Sport Exerc Psychol*. 2022;15(1):91-119. <https://doi.org/10.1080/1750984X.2021.1964095>.
30. Colquhoun HL, Levac D, O'Brien KK, Straus S, Tricco AC, Perrier L, Kastner M, Moher D. Scoping reviews: time for clarity in definition, methods, and reporting. *Journal of Clinical Epidemiology*. 2014;1;67(12):1291-4. <https://doi.org/10.1016/j.jclinepi.2014.03.013>

31. Munn Z, Peters MD, Stern C, Tufanaru C, McArthur A, Aromataris E. Systematic review or scoping review? Guidance for authors when choosing between a systematic or scoping review approach. *BMC Medical Research Methodology*. 2018;18:1-7.  
<https://doi.org/10.1186/s12874-018-0611-x>
32. Levac D, Colquhoun H, O'Brien KK. Scoping studies: Advancing the methodology. *Implement Sci*. 2010;5:1-9. <https://doi.org/10.1186/1748-5908-5-69>
33. Peterson J, Pearce PF, Ferguson LA, Langford CA. Understanding scoping reviews: Definition, purpose, and process. *Journal of the American Association of Nurse Practitioners*. 2017;1;29(1):12-6. <https://doi.org/10.1002/2327-6924.12380>
34. Tricco AC, Lillie E, Zarin W, O'Brien KK, Colquhoun H, Levac D, et al. PRISMA extension for scoping reviews (PRISMA-ScR): Checklist and explanation. *Ann Intern Med*. 2018;169(7):467-73. <https://doi.org/10.7326/M18-0850>.
35. Crooks CV, Wolfe DA. Child abuse and neglect. In: Mash EJ, Barkley RA, editors. *Assessment of childhood disorders*. 4th ed. New York: Guilford Press; 2007. p. 639-84.
36. Kavanagh E, Jones I, Sheppard-Marks L. Towards typologies of virtual maltreatment: Sport, digital cultures & dark leisure. In: *Re-thinking leisure in a digital age*. Routledge; 2020. p. 75-88.
37. Lagaert S, Roose H. Exploring the adequacy and validity of 'sport': reflections on a contested and open concept. *Int Rev Sociol Sport*. 2016;51(4):485-98.  
<https://doi.org/10.1177/1012690214529295>

38. McGowan J, Sampson M, Salzwedel DM, Cogo E, Foerster V, Lefebvre C. PRESS peer review of electronic search strategies: 2015 guideline statement. *J Clin Epidemiol*. 2016;75:40-6. <https://doi.org/10.1016/j.jclinepi.2016.01.021>
39. Brackenridge C. *Spoilsports: Understanding and preventing sexual exploitation in sport*. London: Routledge; 2001. <https://doi.org/10.4324/9780203478936>
40. Hsieh HF, Shannon SE. Three approaches to qualitative content analysis. *Qualitative Health Research*. 2005;15(9):1277-88. <https://doi.org/10.1177/1049732305276687>
41. Elo S, Kyngäs H. The qualitative content analysis process. *J Adv Nurs*. 2008;62(1):107-15. <https://doi.org/10.1111/j.1365-2648.2007.04569.x>
42. Elo S, Kääriäinen M, Kanste O, Pölkki T, Utriainen K, Kyngäs H. Qualitative content analysis: a focus on trustworthiness. *SAGE Open*. 2014;4(1):2158244014522633. <https://doi.org/10.1177/2158244014522633>
43. Smith B, McGannon KR. Developing rigor in qualitative research: Problems and opportunities within sport and exercise psychology. *Int Rev Sport Exerc Psychol*. 2018;11(1):101-21. <https://doi.org/10.1080/1750984X.2017.1317357>.
44. Nesbitt AE, Sabiston CM, deJonge ML, Barbic SP, Kozloff N, Nalder EJ. A scoping review of resilience among transition-age youth with serious mental illness: tensions, knowledge gaps, and future directions. *BMC Psychiatry*. 2023;7;23(1):660. <https://doi.org/10.1186/s12888-023-05158-0>
45. Hong QN, Fàbregues S, Bartlett G, Boardman F, Cargo M, Dagenais P, et al. The Mixed Methods Appraisal Tool (MMAT) version 2018 for information professionals and researchers. *Educ Inform*. 2018;34(4):285-91. <https://doi.org/10.3233/EFI-180221>

46. Keown K, Van Eerd D, Irvin E. Stakeholder engagement opportunities in systematic reviews: knowledge transfer for policy and practice. *J Contin Educ Health Prof.* 2008;28(2):67-72.  
<https://doi.org/10.1002/chp.159>
47. Hennink MM, Kaiser BN, Weber MB. What influences saturation? Estimating sample sizes in focus group research. *Qual Health Res.* 2019;29(10):1483-96.  
<https://doi.org/10.1177/1049732318821692>
48. Barry CA, Britten N, Barber N, Bradley C, Stevenson F. Using reflexivity to optimize teamwork in qualitative research. *Qual Health Res.* 1999;9(1):26-44.  
<https://doi.org/10.1177/104973299129121677>
49. Finlay L. Negotiating the swamp: The opportunity and challenge of reflexivity in research practice. *Qual Res.* 2002;2(2):209-30. <https://doi.org/10.1177/146879410200200205>
50. Graneheim UH, Lundman B. Qualitative content analysis in nursing research: Concepts, procedures and measures to achieve trustworthiness. *Nurse Educ Today.* 2004;24(2):105-12.  
<https://doi.org/10.1016/j.nedt.2003.10.001>
51. Anderson JK, Howarth E, Vainre M, Humphrey A, Jones PB, Ford TJ. Advancing methodology for scoping reviews: Recommendations arising from a scoping literature review (SLR) to inform transformation of Children and Adolescent Mental Health Services. *BMC Med Res Methodol.* 2020;20:1-14. <https://doi.org/10.1186/s12874-020-01127-3>

## Annexes

Financé par le  
gouvernement  
du Canada

Funded by the  
Government  
of Canada

**Canada**



## Annexe A

## PRISMA-P Checklist

		Reporting Item	Page Number
<b>Title</b>			
Identification	<a href="#">#1a</a>	Identify the report as a protocol of a systematic review	1
Update	<a href="#">#1b</a>	If the protocol is for an update of a previous systematic review, identify as such	N/A
<b>Registration</b>			
	<a href="#">#2</a>	If registered, provide the name of the registry (such as PROSPERO) and registration number	2, 6
<b>Authors</b>			
Contact	<a href="#">#3a</a>	Provide name, institutional affiliation, e-mail address of all protocol authors; provide physical mailing address of corresponding author	1
Contribution	<a href="#">#3b</a>	Describe contributions of protocol authors and identify the guarantor of the review	18
<b>Amendments</b>			
	<a href="#">#4</a>	If the protocol represents an amendment of a previously completed or published protocol, identify as such and list changes; otherwise, state plan for documenting important protocol amendments	N/A
<b>Support</b>			
Sources	<a href="#">#5a</a>	Indicate sources of financial or other support for the review	--
Sponsor	<a href="#">#5b</a>	Provide name for the review funder and / or sponsor	--

Role of sponsor or funder	<a href="#">#5c</a>	Describe roles of funder(s), sponsor(s), and / or institution(s), if any, in developing the protocol	--
<b>Introduction</b>			
Rationale	<a href="#">#6</a>	Describe the rationale for the review in the context of what is already known	3-5
Objectives	<a href="#">#7</a>	Provide an explicit statement of the question(s) the review will address with reference to participants, interventions, comparators, and outcomes (PICO)	6-8
<b>Methods</b>			
Eligibility criteria	<a href="#">#8</a>	Specify the study characteristics (such as PICO, study design, setting, time frame) and report characteristics (such as years considered, language, publication status) to be used as criteria for eligibility for the review	9-11
Information sources	<a href="#">#9</a>	Describe all intended information sources (such as electronic databases, contact with study authors, trial registers or other grey literature sources) with planned dates of coverage	8
Search strategy	<a href="#">#10</a>	Present draft of search strategy to be used for at least one electronic database, including planned limits, such that it could be repeated	Appendix C
Study records - data management	<a href="#">#11a</a>	Describe the mechanism(s) that will be used to manage records and data throughout the review	9
Study records - selection process	<a href="#">#11b</a>	State the process that will be used for selecting studies (such as two independent reviewers) through each phase of the review (that is, screening, eligibility and inclusion in meta-analysis)	9-11
Study records - data collection process	<a href="#">#11c</a>	Describe planned method of extracting data from reports (such as piloting forms, done independently,	11-13

		in duplicate), any processes for obtaining and confirming data from investigators	
Data items	<a href="#">#12</a>	List and define all variables for which data will be sought (such as PICO items, funding sources), any pre-planned data assumptions and simplifications	11-13, 15
Outcomes and prioritization	<a href="#">#13</a>	List and define all outcomes for which data will be sought, including prioritization of main and additional outcomes, with rationale	11-13
Risk of bias in individual studies	<a href="#">#14</a>	Describe anticipated methods for assessing risk of bias of individual studies, including whether this will be done at the outcome or study level, or both; state how this information will be used in data synthesis	See note 1
Data synthesis	<a href="#">#15a</a>	Describe criteria under which study data will be quantitatively synthesised	13-14
Data synthesis	<a href="#">#15b</a>	If data are appropriate for quantitative synthesis, describe planned summary measures, methods of handling data and methods of combining data from studies, including any planned exploration of consistency (such as I <sup>2</sup> , Kendall's $\tau$ )	N/A
Data synthesis	<a href="#">#15c</a>	Describe any proposed additional analyses (such as sensitivity or subgroup analyses, meta-regression)	N/A
Data synthesis	<a href="#">#15d</a>	If quantitative synthesis is not appropriate, describe the type of summary planned	13-14
Meta-bias(es)	<a href="#">#16</a>	Specify any planned assessment of meta-bias(es) (such as publication bias across studies, selective reporting within studies)	See note 2
Confidence in cumulative evidence	<a href="#">#17</a>	Describe how the strength of the body of evidence will be assessed (such as GRADE)	See note 3

## Notes des auteurs

1. N/A for scoping reviews
2. N/A for scoping reviews
3. N/A for scoping reviews

Citation: Moher D, Shamseer L, Clarke M, Ghersi D, Liberati A, Petticrew M, Shekelle P, Stewart LA. Preferred Reporting Items for Systematic Review and Meta-Analysis Protocols (PRISMA-P) 2015 statement. *Syst Rev.* 2015;4(1):1.

The PRISMA-P elaboration and explanation paper is distributed under the terms of the Creative Commons Attribution License CC-BY. This checklist can be completed online using <https://www.goodreports.org/>, a tool made by the [EQUATOR Network](#) in collaboration with [Penelope.ai](#)



<p style="text-align: center;"><b>Non-Relational</b></p>	<p>are exposed to lasting physical or psychological harm and can be divided into bonded (e.g., forcing child athletes to work against debt taken by their family) or non-bonded (e.g., financial rewards for child athletes for training or competing in hazardous conditions) child labour.</p> <ul style="list-style-type: none"> <li>- <b>Harassment</b> is defined as any comment, conduct, or gesture directed towards an individual or group of individuals, which is insulting, intimidating, humiliating, malicious, or degrading or offensive. It can be subdivided into physical (e.g., pushing, threatening), sexual (e.g., lewd comments, inappropriate physical touching or fondling, repeated suggestion to engage in sexual conduct), emotional (e.g., telling embarrassing stories about athletes, put-down jokes), gender (e.g., exclusion based on gender), racial (e.g., referring to someone’s race in a negative, vulgar, or derogatory terms), homophobia (e.g., exclusion based on sexual orientation).</li> <li>- <b>Bullying</b> is defined as repeated physical, verbal, or psychological attacks or intimidations, without provocation by the victim, that are intended to cause fear, distress, or harm to the victim. Bullying can be categorised as physical (e.g., theft, hitting), emotional (e.g., teasing, threatening), or social (e.g., hazing/initiation rituals).</li> </ul>
<p><b>Context: Sport</b></p>	<p>Sport is defined as any organized competitive or recreational form of physical activity, with clear rules of play, that facilitates the formation of social relationships of any kind and is aimed at improving the physical health and mental well-being of those involved (Lagaert &amp; Roose, 2016). This review will consider any sport context as relevant.</p>

## Annexe C

## Preliminary Medline (Ovid) Database Search Strategy

#	PCC conceptual term of interest	Search term entered into OVID-Medline
1	Concept (maltreatment)	Harassment, Non-Sexual/ or Sexual Harassment/ or Rape/ or Sex Offenses/ or Physical Abuse/ or Violence/ or Gender-Based Violence/ or Workplace Violence/ or Bullying/ or Cyberbullying/
2	Concept (maltreatment)	((mental* or physical or verbal or emotional or sexual or psychological or material) adj2 (harm or abus*)).tw,kf.
3	Concept (maltreatment)	(assault* or maltreat* or mistreat* or ill-treat* or harass* or rape or sexual misconduct or violence or bully* or exploitation or neglect or coerc* or extort* or "child labour" or "child labor" or stigmati* or ostraci* or hazing).tw,kf
4	Concept (maltreatment)	(discriminat* adj3 (gender or sex or sexual or race or racial or weight or athlete)).tw,kf.
5	Population (athletes)	exp Athletes/ or exp Para-Athletes/
6	Population (athletes)	(athlete* or para-athlete*).tw,kf.
7	Context (sports)	Sports/ or Recreation/ or Athletic Performance/ or Sports for Persons with Disabilities/ or Youth Sports/ or Team Sports/ or Gymnastics/ or Baseball/ or Basketball/ or Boxing/ or Cricket Sport/ or Football/ or Golf/ or Hockey/ or Martial Arts/ or Mountaineering/ or exp Racquet Sports/ or Rugby/ or Skating/ or exp Soccer/ or exp Snow Sports/ or "Track and Field"/ or Volleyball/ or Diving/ or Water Sports/ or Weight Lifting/ or Wrestling/
8	Context (sports)	(sport* or parasport* or para-sport* or physical recreation or athletics or athletic performance or archery or badminton or baseball or basketball or bobsleigh or boxing or bowling or caving or cheerleading or cricket or dance or dancing or diving or fencing or football or golf or gymnastics or handball or hockey or horseback riding or judo or karate or kickboxing or lacrosse or martial arts or mountaineering or rock climbing or sport climbing

		or rowing or rugby or skateboard* or skating or ski or skiing or snowboarding or soccer or softball or squash or tennis or “track and field” or triathlon or volleyball or weight lifting or wrestling).tw,kf.
<b>9</b>	Context (sports)	((running or runner or cycling or cyclist or swimming or swimmer) adj2 (professional or olympic or competitive or elite or recreational)).tw,kf.
<b>10</b>	Concept	1 or 2 or 3 or 4
<b>11</b>	Population and Context	5 or 6 or 7 or 8 or 9
<b>12</b>	Combine PCC	10 and 11
<b>13</b>	Limit by language and date	Limit 12 to (english language and yr=“1993-current”)